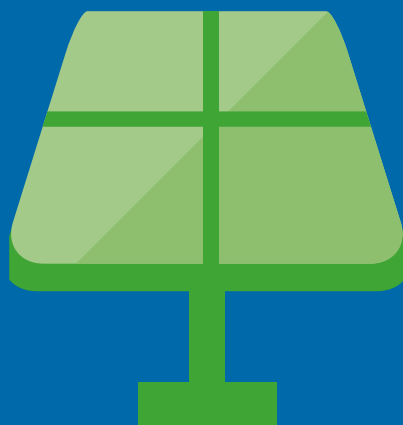
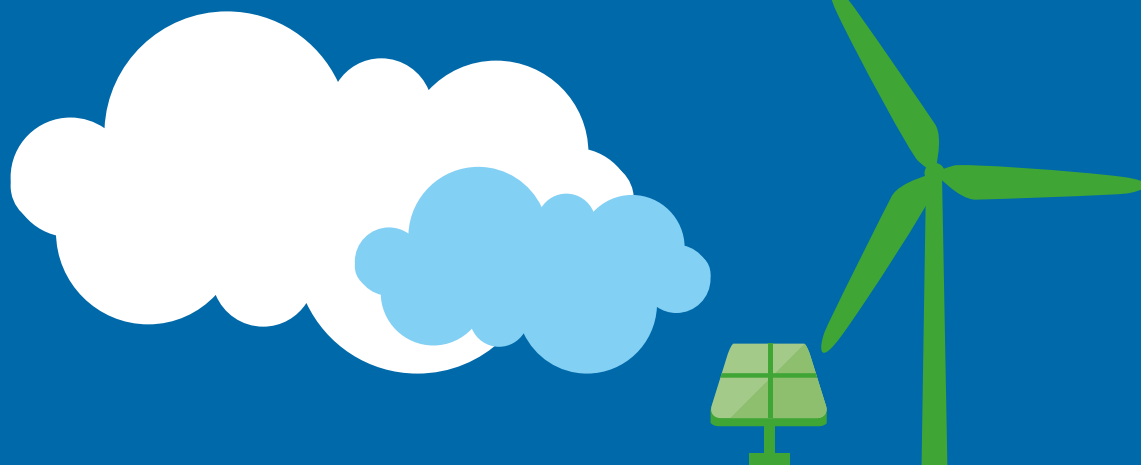







6 veje til lokalt udbytte af VE

Inspiration til danske kommuner





-  Vedvarende energi er kommet for at blive – det er jo vedvarende 😊
Det skal udbygges kraftigt i de kommende år.
Det gælder både vindmøller, solceller og biogas.
-  For alle kommuner er det et krav, at projekter med vedvarende energi giver udbytte i lokalsamfundet.
En stor del af den økonomiske gevinst skal blive i lokalområdet, og borgerne skal inddrages aktivt i planlægningen.
-  På en vidensdag i Middelfart den 15. marts 2023 drøftede 120 medarbejdere fra kommuner, regioner og grønne virksomheder, hvordan kommunerne bedst muligt sikrer lokalt udbytte af vedvarende energi.
-  Målet var at lave denne lille publikation, som i kort form beskriver seks veje til at sikre højt lokalt udbytte af vedvarende energi.
-  Forslagene kan kombineres i respekt for de lokale forhold og det enkelte projekts karakter.

Materialet er udarbejdet af vidensdagens arrangører:



Energibyerne.dk

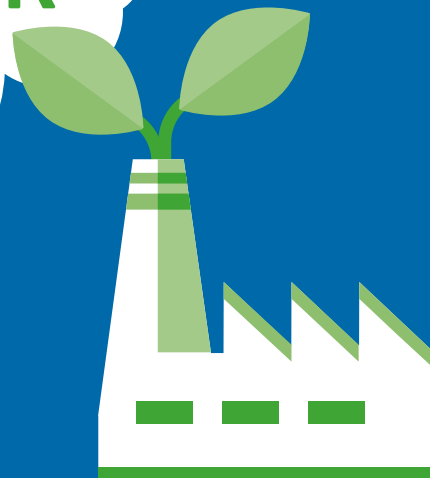


Region Syddanmark

**Eurowind
Energy™**



FORSYNINGER



Kommunen kan opfordre sit eget forsynings-selskab til at opføre og drive VE-anlæg – gerne sammen med udviklere, andre forsynings-selskaber og/eller virksomheder.



Forsynings-selskaber har kompetencen og erfaringen med at drive tekniske anlæg. Alle værdier bliver i kommunen og et eventuelt overskud tilfalder de lokale forbrugere. Kommunen og forsynings-selskabet kan sammen inddrage borgerne og sikre sammenhæng til kommunens DK2020 plan.



Hvis flere forsynings-selskaber arbejder sammen, kan den vedvarende energi udnyttes på tværs, for eksempel ved at strøm fra vindmøller eller solceller udnyttes i varmforsyningen.

Case: [Vindmøller har mere end halveret varmeregningen i Hvide Sande](#)

ØRE-TILSKUD



Kommunen opfordrer udviklere af projekter med vedvarende energi til at yde et tilskud pr. kilowatt time produceret energi til lokalsamfundet.



Pengene går til udvikling af det område, der ligger inden for en aftalt afstand fra energi-anlægget. Det kan være til lokale udviklingsprojekter, naturprojekter, cykelstier eller andre almennyttige formål.







Løsningen fungerer bedst, hvis der er en lokal forening, som påtager sig opgaven med at forhandle med udvikleren og senere administrere pengene. Jo større opbakning, foreningen har – jo større gennemslagskraft vil den kunne få i forhold til udvikleren.

Case: [Thorup-Sletten Vindmøller til gavn for lokalsamfund](#)

KØBERET



-  Kommunen opfordrer udviklere til at udbyde en væsentlig del af anlægget i anparter, som sælges til kostpris til folk, der kan opleve gener ved et energianlæg.
-  Andelen kan være helt op til 40%, og det kan blive et konkurrenceparameter blandt de udviklere, der ønsker at etablere anlæg i kommunen.
-  Modellen er enkel. Udvikleren står for salg af anparter. Alle, der køber, får del i overskuddet af anlægget. Dermed bliver en stor del af gevinsten ved produktionen af vedvarende energi i området. Det skaber lokalt engagement og interesse for anlægget – og måske for udviklingen af det.
-  Anparterne skal sælges i så små størrelser, at flest mulig har mulighed for at være med. Der er en risiko for videresalg til udenbys investorer. En del af den kan dækkes ind ved, at lokale foreninger og fonde og eventuelt kommunens forsynings-selskab køber anparter.

Case: [Medejerskab skal åbne for 1,8 GW sol og vind i Tønder](#)

ENERGIFÆLLESSKABER



Energifællesskaber er en ny mulighed, hvor en gruppe borgere og virksomheder i et område køber og driver et energianlæg, der forsyner deres eget område. Så kan de få energien til produktionspris.

Det betyder sikker forsyning til en kendt pris, der ikke svinger op og ned i takt med uro på verdensmarkedet.



Samtidig kan det skabe lokal opbakning til vedvarende energi, og det bevarer alle værdier i lokalsamfundet.



Kommunen kan også deltage i energifællesskab. Lovgivningen på området er ny og uprøvet, så det vil være naturligt, at kommunen påtager sig en aktiv rolle i etablering af energifællesskaber.

Case: [Borgerenergifællesskaber i Avedøre](#)

KRAV OM MERVÆRDI



Kommunen kan opfordre udviklere til at skabe merværdi i det område, hvor de ønsker at etablere et anlæg. Det kan være stianlæg, projekter med biodiversitet eller andet, som har miljømæssig eller rekreativ værdi.



Merværdien skal tænkes ind som en del af projektet, så det fremgår af lokalplanen og bliver en integreret del af anlægget.



Naboer og lokalbefolkning får det højeste udbytte af merværdien, hvis de selv har indflydelse på den. Det betyder, at udviklerne skal inddrage lokalbefolkningen så tidligt som muligt.








Det er vigtigt at sikre fremtidige driftsudgifter til de projekter, borgere, kommunen og udviklere bliver enige om. De bør dækkes af energianlægget.

Case: [Borgere i Viuf og Håstrup i Kolding og Vejle Kommune viser vejen til næste generations solparker](#)


KOMMUNAL ELLER SELVEJENDE FOND



-  Kommunen eller aktive borgere kan oprette fonde, som modtager faste årlige beløb fra energianlæg i lokalområdet. Beløbets størrelse fastsættes efter en forhandling med ejeren af energianlægget.
-  Ingen kan tvinge ejeren til at betale et fast beløb, men de fleste udviklere vil gerne bidrage til udviklingen af de lokalsamfund, hvor deres anlæg står. Det fremgår af de ansøgninger, kommunerne får ind.
-  Den lokale opbakning til fonden kan være afgørende for dens forhandlingsposition med udvikleren. Er der i forvejen stærke lokale fonde i området, kan de komme i spil. Det kan også være et velfungerende lokalråd.
-  Løsningen sikrer, at en del af udbyttet fra energianlægget går til lokale initiativer, som befolkningen i området har maksimal indflydelse på.
-  Fonden skal have veldefinerede og målrettede formål og være demokratisk opbygget, så det er åbent og gennemsigtigt, hvad pengene går til.

Case: Ærøfonden

3 huskere til byrådet



MOD

Det kræver politisk mod at sige ja til VE-projekter. Der vil altid være modstandere. Et krav om lokalt udbytte gør beslutningen nemmere.



INDDRAGELSE

Jo tidligere, I kan inddrage borgerne, jo større er chancen for succes. Borgernes bekymringer er reelle, og kan ofte kommes i møde ved en åben og anerkendende dialog.



DIALOG

Samspil med udviklere, lokalsamfund og andre interessenter kræver grundig dialog. Der går mange kopper kaffe på en vindmølle 😊

God arbejdslyst.